

ΕΓΧΕΙΡΙΔΙΟ ΧΡΗΣΗΣ ΤΟΥ gFTP

Πολίτης Δημήτριος AM: 04/180

Το παρόν έγγραφο είναι ένα σύντομο εγχειρίδιο για τη χρήση του gFTP και περιγράφει μερικές από τις λειτουργίες του. Δεν είναι αρκετά πλήρες σε αυτή τη φάση, αλλά ελπίζω να βελτιωθεί με την πάροδο του χρόνου. Οποιοσδήποτε παρατηρήσεις για αλλαγές ή προσθήκες στο παρόν έγγραφο, ώστε να το καταστήσει καλύτερο και ευκολότερο να διαβαστεί, είναι ευπρόσδεκτες.

[Περιγραφή]

Το gFTP είναι ένα πρόγραμμα μεταφοράς αρχείων για X Windows και console που χρησιμοποιεί διάφορα πρωτόκολλα. Παρέχει υποστήριξη για FTP, SSH, και HTTP πρωτόκολλα, ταυτόχρονα downloads, συνέχιση μεταφοράς αρχείου, μετά από διακοπή, από το ίδιο σημείο, ουρές μεταφοράς αρχείων, μεταφορά ολόκληρων φακέλων, ftp και http proxy, σελιδοδείκτες (Bookmarks) καθώς και πολλά άλλα χαρακτηριστικά.

[Απαιτήσεις]

- **GTK + 1.2.3** ή νεότερο. Το GTK+/Glibc συμπεριλαμβάνεται στα περισσότερα συστήματα σήμερα. Εάν δεν τα έχετε εγκατεστημένα, μπορείτε αν θέλετε να δείτε εάν ο προμηθευτής σας έχει τα πακέτα διαθέσιμα. Αν όχι, μπορείτε να κατεβάσετε την πιο πρόσφατη έκδοση GTK+ από τη διεύθυνση [ftp://ftp.gtk.org/pub/gtk](http://ftp.gtk.org/pub/gtk). Το gFTP λειτουργεί με την έκδοση 1.2 ή 2.0 του GTK+. Προτιμότερο, βέβαια, είναι το GTK+ 2.0, αλλά εγκαθιστώντας το, απαιτούνται περισσότερα πακέτα από το σύστημά σας.
- **Pthread βιβλιοθήκες.** Εάν έχετε ένα σύστημα βασισμένο σε libc6 (Debian >= 2.x, Red Hat >= 5.x), θα πρέπει να είναι ήδη εγκατεστημένες. Εάν έχετε ένα σύστημα βασισμένο στο libc5 (Slackware < 7.0), θα πρέπει τότε να εγκαταστήσετε τα LinuxThreads από τη διεύθυνση <http://www.gftp.org>. Επίσης, εάν δεν έχετε εγκατεστημένα τα LinuxThreads, πιθανότατα δεν έχετε τις thread safe X βιβλιοθήκες. Πρέπει να έχετε αυτές τις βιβλιοθήκες, αλλιώς το gFTP θα καταρρέει συνεχώς. Αν έχετε διαθέσιμο τον πηγαίο κώδικα για τις βιβλιοθήκες X, τότε πρέπει να τις μεταφράσετε με

- D_REENTRANT

Μπορείτε εναλλακτικά να κατεβάσετε το πακέτο :

http://www.gftp.org/XFree86-libs-3.3-2_threading.i386.tgz

Εάν είστε σε μια πλατφόρμα Unix εκτός από Linux, μπορείτε αν θέλετε να ρίξετε μια ματιά στις βιβλιοθήκες FSU Pthreads στη διεύθυνση:

<http://www.informatik.hu-berlin.de/~mueller/pthreads>

Το gFTP δουλεύει σε X με ανάλυση τουλάχιστον 800x600.

- **Pkgconfig 0.9.0** ή νεώτερο. Το pkgconfig είναι διαθέσιμο στη διεύθυνση: <http://www.freedesktop.org/software/pkgconfig>

[Οδηγίες εγκατάστασης]

Εάν δεν θέλετε να μεταφράσετε τον κώδικα του gFTP κοιτάξτε στη διεύθυνση: <http://www.gftp.org/> για πακέτα rpm και DEBian, ενώ για πακέτα Solaris ελέγξτε τη διεύθυνση <http://www.sunfreeware.com/>

Εάν επιθυμείτε να μεταφράσετε τον κώδικα του gFTP οι ίδιοι, εξάγετε τα αρχεία από τη διανομή με την εντολή :

```
tar -zxpvf gftp-<version>.tar.gz
```

Κατόπιν πηγαίνετε στον κατάλογο gFTP-<version> και πληκτρολογήστε

```
./configure  
make
```

Το configure script θα παράγει ένα Makefile για το σύστημά σας, και η εντολή make θα συντάξει ένα εκτελέσιμο αρχείο για τη μηχανή σας. Εξ' ορισμού, όταν τρέχετε το configure, το gFTP θα εγκατασταθεί με το πρόθεμα /usr/local, έτσι το gFTP εκτελέσιμο θα είναι στο /usr/local/bin/gftp. Μπορείτε να αλλάξετε τον κατάλογο πληκτρολογώντας

```
./configure -- prefix=/usr
```

και το εκτελέσιμο θα εγκατασταθεί στο /usr/bin/gftp.

Αφού μεταφράσετε τον κώδικα χωρίς λάθη, μπορείτε να πληκτρολογήσετε :

```
make install
```

για να εγκαταστήσετε το εκτελέσιμο. Η εντολή θα αντιγράψει επίσης μερικά απαραίτητα αρχεία στο <\$(PREFIX)>/share/gftp. Εάν δεν είστε root στο σύστημα σας, για να εγκαταστήσετε αυτά τα αρχεία, αντιγράψτε το περιεχόμενο του καταλόγου /docs/sample.gftp/ στο ~/gftp.

Το gFTP τρέχει στα ακόλουθα συστήματα:

- FreeBSD/NetBSD/OpenBSD/BSDI
- Solaris
- IRIX
- Digital Unix
- HP/UX 11

[Χρησιμοποιώντας το gFTP]

Περιεχόμενα :

A. Χρήση του gFTP στην κονσόλα

1. Εκκίνηση του text mode

1. 1. Ενεργοποιώντας το text mode του gFTP
1. 2. Σύνδεση με απομακρυσμένο διακομιστή
1. 3. Σύνδεση χρησιμοποιώντας τις παραμέτρους γραμμών εντολής
1. 4. Κατέβασμα ολόκληρων καταλόγων ή πολλών αρχείων

B. Χρήση του gFTP σε X mode.

1. Σύνδεση με απομακρυσμένο διακομιστή

1. 1. Σύνδεση χρησιμοποιώντας τη ράβδο εργαλείων
1. 2. Σύνδεση χρησιμοποιώντας το κουμπί openurl
1. 3. Σύνδεση χρησιμοποιώντας τους σελιδοδείκτες

2. Μεταφορά αρχείων

2. 1. Download και upload
2. 2. Μεταφορά των αρχείων με Drag and Drop
2. 3. Διαφορές μεταξύ της μεταφοράς σε ASCII και BINARY mode

3. Ρύθμιση του gFTP

3. 1. Ρυθμίσεις Επεκτάσεων αρχείων
3. 2. Ρύθμιση Proxy Server

A. Χρήση του gFTP στην κονσόλα

1. Εκκίνηση του text mode.

Εδώ θα βρείτε βασικές οδηγίες για την χρήση του gFTP από τη γραμμή εντολών.

1. 1. Ενεργοποιώντας το text mode του gFTP

Για να εκκινήσετε το gFTP σε text mode, μπορείτε να πληκτρολογήσετε `gftp -text` ή για να τρέξετε τη GTK+ έκδοση, πληκτρολογήστε `gftp -gtk`. Η εντολή `gftp` είναι απλά ένα shell script που ελέγχει πως η μεταβλητή `DISPLAY` τίθεται, και ανάλογα με την περίπτωση τρέχει την κατάλληλη έκδοση.

1. 2. Σύνδεση με απομακρυσμένο διακομιστή

Όταν επιλέγετε να ανοίξει το gFTP σε text mode, τότε τρέχει ένας client από τη γραμμή εντολών. Η διαφορά με τον απλό FTP client είναι ότι μπορείτε να συνδεθείτε με άλλους υπολογιστές χρησιμοποιώντας και άλλα πρωτόκολλα, για παράδειγμα SSH και HTTP. Η εξ' ορισμού ρύθμιση είναι FTP. Για να συνδεθείτε με ένα μακρινό υπολογιστή απλά δώστε την εντολή:

```
open [[protocol://][user[:pass]@]site[:port][/directory]]
```

Μπορείτε αν θέλετε να δώσετε απ' ευθείας τις παραμέτρους που επιθυμείτε πριν ξεκινήσετε το gFTP. Τότε πληκτρολογήστε:

```
gFTP [options] [[protocol://][ user : [pass] @] site [: port][/directory ]]
```

Όπου :

--help, -h

Δείχνει την βοήθεια για τη χρήση του προγράμματος

--version, -v

Δείχνει την τρέχουσα έκδοση του gFTP

--download, -d

Κατεβάζει τα αρχεία και τους φακέλους που ορίζονται στη γραμμή εντολών.

user Αυτό είναι το όνομα με το οποίο θα συνδεθείτε στον απομακρυσμένο υπολογιστή. Εναλλακτικά αν το επιτρέπουν οι ρυθμίσεις του απομακρυσμένου υπολογιστή μπορείτε να συνδεθείτε ως anonymous.

pass Αυτό είναι το password που θα χρησιμοποιήσετε για να συνδεθείτε στον απομακρυσμένο υπολογιστή. Αν δεν εισάγετε ένα, τότε το gFTP θα σας ρωτήσει για ένα όταν ξεκινήσει. Γενικά δεν συνίσταται να εισάγετε τον προσωπικό σας κωδικό στην προτροπή εντολών. Οποιοσδήποτε που έχει πρόσβαση στο σύστημα σας θα είναι σε θέση να δει το password σας μέσω της εντολής `ps`. Αν συνδέεστε ως ανώνυμος χρήστης δε χρειάζεται να πληκτρολογήσετε ένα, γιατί το gFTP θα στείλει αυτόματα το e-mail σας σαν password.

site Αυτή είναι η διεύθυνση του απομακρυσμένου υπολογιστή στον οποίο επιθυμείτε να συνδεθείτε.

port Αυτή είναι η πύλη στην οποία «ακούει» ο απομακρυσμένος Server. Αν δεν εισάγετε μια τιμή, τότε θα χρησιμοποιηθεί αυτή που ορίζεται στο αρχείο `/etc/services`. Αν δεν υπάρχει ορισμός της πύλης στο παραπάνω αρχείο, τότε χρησιμοποιείται η τιμή 21.

directory Είναι ο κατάλογος τον οποίο βλέπει αυτόματα το gFTP όταν συνδεθεί στον απομακρυσμένο διακομιστή.

1. 3. Σύνδεση χρησιμοποιώντας τις παραμέτρους γραμμών εντολής

Μπορείτε να πείτε στο gFTP να συνδεστεί με μια συγκεκριμένη περιοχή στο ξεκίνημα. Απλά πληκτρολογήστε στο gFTP π. χ.

```
gftp-text ftp://ftp.myhostname.com/pub ή  
gftp-gtk ftp://ftp.myhostname.com/pub
```

για την GTK έκδοση, και θα συνδέεστε με εκείνη την περιοχή όταν αυτό ξεκινά. (Βλ. την περιγραφή για το `openurl` παρακάτω για περισσότερα παραδείγματα έγκυρων `urls`).

Εφόσον γίνει η σύνδεση με τον απομακρυσμένο υπολογιστή, τότε οι εντολές μεταφοράς αρχείων είναι αντίστοιχες με το πρωτόκολλο FTP. Π. χ. `get` για κατέβασμα αρχείων κτλ.. Για περισσότερες πληροφορίες ανατρέξτε στις αντίστοιχες `man pages` ή πληκτρολογήστε `help` στο `ftp prompt`.

1. 4. Κατέβασμα ολόκληρων καταλόγων ή πολλών αρχείων

Για να μεταφέρετε ολόκληρο έναν κατάλογο πληκτρολογήστε:

```
gftp-text -d ftp://ftp.somesite.com/someplace
```

Εάν το «`someplace`» είναι ένας κατάλογος, το gFTP θα μεταφορτώσει αυτόματα όλους τους υποκαταλόγους του. Εάν θέλετε να μεταφέρετε ένα αρχείο μέσω του SSH αντί του FTP, αλλάξτε το `ftp://` σε `ssh://`

B. Χρήση του gFTP σε X mode.

1. Σύνδεση με απομακρυσμένο διακομιστή

Αυτό το τμήμα περιγράφει τους διάφορους τρόπους που μπορείτε να συνδεθείτε με έναν απομακρυσμένο διακομιστή με το gFTP.

1. 1. Σύνδεση χρησιμοποιώντας τη ράβδο εργαλείων

Μπορείτε να χρησιμοποιήσετε τη ράβδο εργαλείων στην κορυφή του παραθύρου για να συνδεθείτε με έναν απομακρυσμένο διακομιστή. Το μόνο υποχρεωτικό πεδίο που πρέπει να πληκτρολογήσετε είναι το `hostname`, όλα τα άλλα είναι προαιρετικά. Εάν δεν συμπληρώσετε την πύλη, το FTP `port` καθορίζεται από το αρχείο `/etc/services` (συνήθως `port 21`). Εάν δεν συμπληρώσετε το όνομα χρήστη, τότε συνδέεστε αυτόματα ως `anonymous`. Μπορείτε επίσης να πληκτρολογήσετε έναν κατάλογο στον απομακρυσμένο υπολογιστή, και το gFTP θα πάει σε εκείνο τον κατάλογο μόλις συνδεθεί. Μόλις συμπληρώσετε όλες τις πληροφορίες, μπορείτε να πατήσετε το πλήκτρο `<enter>` στο πεδίο `host`, `port`, `user` ή `pass`, ή μπορείτε να πατήσετε το `openurl` κουμπί (βλ. Πιο κάτω για μια εξήγηση γιατί).

1. 2. Σύνδεση χρησιμοποιώντας το κουμπί `openurl`

Το κουμπί `openurl` που βρίσκεται στη ράβδο εργαλείων, έχει διάφορες χρήσεις. Ένα πράγμα που μπορείτε να κάνετε είναι να σύρετε ένα `url` από μια άλλη εφαρμογή (π. χ. Netscape), και να το αφήσετε πάνω στο κουμπί `openurl`. Αυτό θα σας αποσυνδέσει αυτόματα από οποιοδήποτε υπολογιστή είστε συνδεδεμένος, και θα σας συνδέσει με εκείνη την διεύθυνση που ορίζεται στο `url`.

Όταν πιάσετε το κουμπί `openurl`, ελέγχονται διάφορα πράγματα (με την ακόλουθη σειρά):

- εάν είστε ήδη συνδεδεμένος με μια θέση και πιάσετε το κουμπί openurl, τότε θα αποσυνδεθείτε αυτόματα.

- εάν εισάγετε μια διεύθυνση στο πεδίο hostname στη ράβδο εργαλείων, το gFTP θα σας συνδέσει με αυτή.

- εάν οι ανωτέρω 2 προϋποθέσεις είναι ψευδείς, τότε θα εμφανιστεί ο διάλογος openurl όπου μπορείτε να εισαγάγετε ένα FTP url για να συνδεθείτε. Το FTP url μπορεί να μοιάζει με κάποιο από τα εξής:

`ftp://ftp.myhostname.com/pub` (θα συνδεθείτε ως ανώνυμος χρήστης)

`ftp://user@ftp.myhostname.com/pub` (θα συνδεθείτε ως user. Θα σας ζητηθεί κωδικός πρόσβασης)

`ftp://user:pass@ftp.myhostname.com/pub` (θα συνδεθείτε ως user/pass)

1. 3. Σύνδεση χρησιμοποιώντας τους σελιδοδείκτες

Οι σελιδοδείκτες είναι ο ευκολότερος τρόπος να συνδεθείτε με μια απομακρυσμένη θέση. Πηγαίνετε στο μενού σελιδοδεικτών, και επιλέξτε τη θέση με την οποία θέλετε να συνδεθείτε. Εάν το gFTP δεν έχει έναν κωδικό πρόσβασης για την περιοχή που προσπαθείτε να συνδεθείτε θα σας προτρέψει για ένα. Για λόγους ασφάλειας, το gFTP δεν θα σώσει αυτό τον κωδικό στο αρχείο config σας. Εάν θέλετε να σώσετε ο ίδιος τον κωδικό πρόσβασής σας, για τη συγκεκριμένη θέση, στο αρχείο config, θα μπορούσατε είτε να τον προσθέσετε μόνοι σας ή να πάτε στο μενού Edit Bookmarks και τον προσθέσετε εκεί.

2. Μεταφορά των αρχείων

Αυτό το τμήμα περιγράφει τους τρόπους με τους οποίους μπορείτε να μεταφέρετε αρχεία με το gFTP. Ένα από τα χαρακτηριστικά γνωρίσματα του είναι ότι μπορείτε να έχετε πολλαπλή μεταφορά αρχείων συγχρόνως. Μόλις αρχίζετε μια μεταφορά αρχείων, μπορείτε ακίνδυνα να αποσυνδεθείτε από τη απομακρυσμένη διεύθυνση, χωρίς να επηρεάζεται η μεταφορά υπό εξέλιξη. Μπορείτε έπειτα να συνδεθείτε με μια άλλη περιοχή, και να έχετε ακόμη περισσότερες μεταφορές αρχείων συγχρόνως. Εάν το gFTP είναι στο στάδιο της μεταφοράς κάποιων αρχείων και η σύνδεση κλείσει, τότε θα προσπαθήσει να επανασυνδεθεί και να συνεχίσει τις μεταφορές αρχείων που διακόπηκαν. Μπορείτε να θέσετε πόσες προσπάθειες θα γίνουν για επανασύνδεση και το χρόνο ανάμεσα σε δύο διαδοχικές επανασυνδέσεις στο διάλογο επιλογών.

2. 1. Download και upload

Είναι σχετικά απλό να μεταφέρει κανείς αρχεία με το gFTP. Εάν θέλετε να κατεβάσετε μερικά αρχεία, επιλέξτε ακριβώς αυτά που θέλετε, και πιάστε το βέλος που δείχνει προς τα αριστερά. Θα δείτε ότι τα αρχεία που επιλέξατε εμφανίζονται στο παράθυρο που βρίσκεται στο κάτω μέρος της οθόνης. Το download θα αρχίσει ή όχι ανάλογα με το πώς έχουν τεθεί οι αντίστοιχες επιλογές. (πηγαίνετε στο μενού FTP- >Options για να εμφανιστεί ο διάλογος επιλογών). Υπάρχει η επιλογή έναρξης μεταφοράς αρχείου, η οποία όταν τεθεί, κάνει το gFTP να αρχίζει πάντα τη μεταφορά μόλις συνδεθεί. Αυτό το χαρακτηριστικό καλό είναι να είναι απενεργοποιημένο εάν χρησιμοποιείτε ένα μόντεμ, και έχετε πολλές περιοχές από τις οποίες θέλετε να πάρετε αρχεία. Μπορείτε να βάλετε σε μια ουρά όλες τις μεταφορές, και έπειτα να τις ξεκινήσετε. Υπάρχει μια άλλη επιλογή, να γίνεται μια μεταφορά κάθε φορά. Αυτό επίσης σας ωφελεί εάν χρησιμοποιείτε μόντεμ.

Το gFTP κρατά μόνο μια σύνδεση ελέγχου ανοικτή στον κεντρικό υπολογιστή FTP για όσο διάστημα μπορεί. Όταν αρχίζετε μια μεταφορά αρχείων, το gFTP χρησιμοποιεί τη σύνδεση ελέγχου που είχε ήδη ανοικτή. Γι' αυτό θα δείτε την ένδειξη "cached" να εμφανίζεται στην κορυφή του παραθύρου της απομακρυσμένης σύνδεσης. Μετά το πέρας της μεταφοράς του αρχείου, το gFTP θα δώσει τη σύνδεση ελέγχου πίσω στο κεντρικό παράθυρο της θέσης στην οποία είχατε συνδεθεί. Εάν προσπαθείτε να αλλάξετε κατάλογο, ή να μεταφέρετε αρχεία στο παράθυρο του

απομακρυσμένου υπολογιστή ενώ αυτός δεν έχει τη σύνδεση ελέγχου, τότε το gFTP θα ανοίξει μία δεύτερη σύνδεση στον κεντρικό υπολογιστή FTP και θα χρησιμοποιήσει αυτή.

Έτσι για να κατεβάσετε ένα αρχείο βήμα βήμα. .

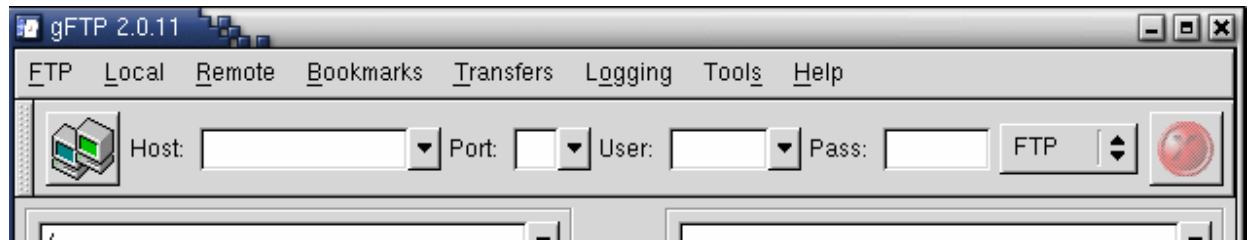
Ξεκινήστε το gFTP και συνεχίστε ως εξής:

Στο host: πεδίο, εισάγετε τη διεύθυνση σύνδεσης (www.companyname.com)

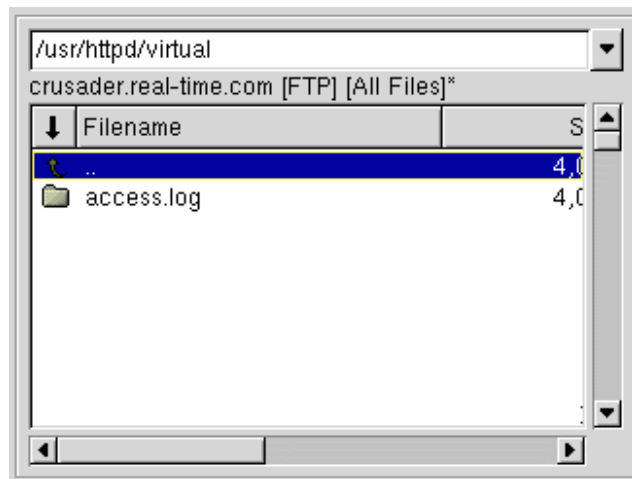
Στο user: πεδίο, εισάγετε το username σας

Στο pass: πεδίο, εισάγετε τον κωδικό πρόσβασής σας

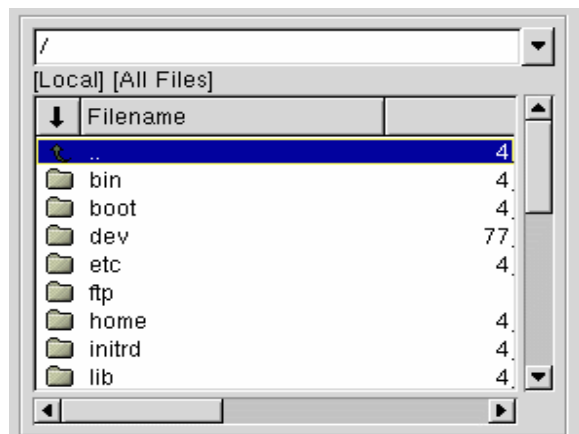
Πιέστε <enter> για να συνδεθείτε



Εντοπίστε τα αρχεία που επιθυμείτε να μεταφέρετε από τον webserver στο παράθυρο απομακρυσμένων αρχείων (στα δεξιά). Κάντε κλικ στα αρχεία μια φορά. Αυτά τονίζονται. .



Βρείτε έναν φάκελο προορισμού στο τοπικό παράθυρο αρχείων (στο αριστερό)

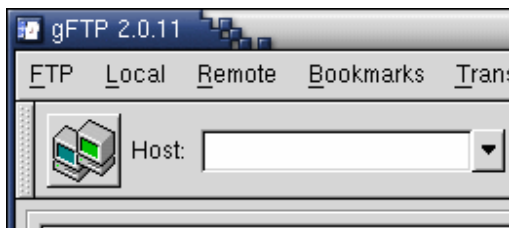


Κάντε κλικ στο βέλος που δείχνει προς τα αριστερά της οθόνης για να αρχίσετε τη διαδικασία.



Αποσύνδεση

Κάντε κλικ στο remote και επιλέξτε disconnect, ή πιέστε CTRL + d.



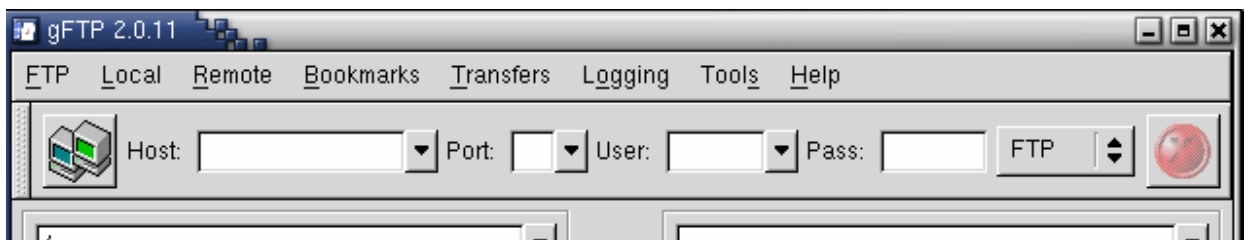
Το upload των αρχείων είναι σχεδόν το ίδιο.

Στο host: πεδίο, εισάγετε τη διεύθυνση σύνδεσης (www.companyname.com)

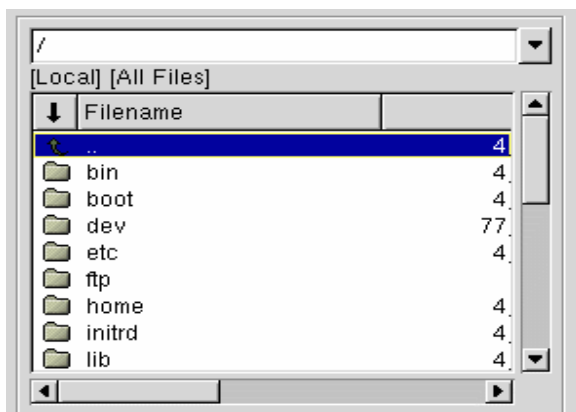
Στο user: πεδίο, εισάγετε το username σας

Στο pass: πεδίο, εισάγετε τον κωδικό πρόσβασής σας

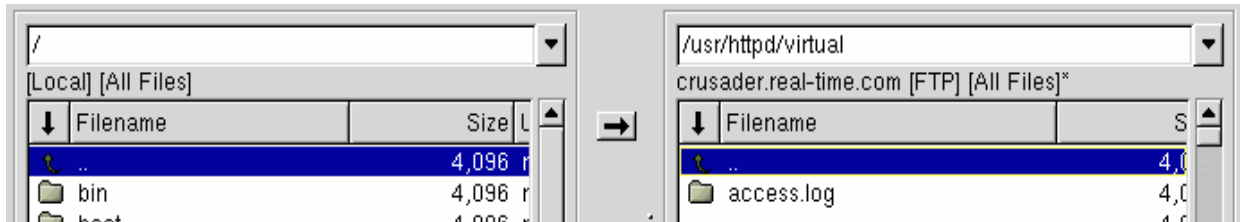
Πιέστε <enter> για να συνδεθείτε



Εντοπίστε τα αρχεία που επιθυμείτε να φορτώσετε στον webserver στο τοπικό παράθυρο αρχείων (στο αριστερό)



Αλλάξτε τον κατάλογο στο παράθυρο προορισμού (στα δεξιά) έτσι ώστε να είστε στον /usr/httpd/virtual/ κατάλογο. Κατόπιν αλλάξτε στον web κατάλόγό σας, παραδείγματος χάριν www.companyname.com.



Επιλέξτε ένα από τα εξής:

- Αλλαγή στον κατάλογο HTML εάν φορτώνετε περιεχόμενο HTML
- Αλλαγή στον κατάλογο cgi-bin εάν φορτώνετε php, cgi ή άλλα scripts
- Αλλαγή στον κατάλογο servlets εάν φορτώνετε Java Applets ή Servlets.

Στο τοπικό παράθυρο αρχείων, κάντε κλικ (για να τονιστούν) τα αρχεία που επιθυμείτε να φορτώσετε και κάντε κλικ στο βέλος στη μέση της οθόνης, που δείχνει προς τα δεξιά, για να αρχίσετε τη διαδικασία.



2. 2. Μεταφορά των αρχείων με Drag and Drop.

Μπορείτε επίσης να μεταφέρετε τα αρχεία με Drag and Drop μεταξύ των δύο παραθύρων. Παραδείγματος χάριν, μπορείτε να σείρετε μερικά αρχεία από το τοπικό στο απομακρυσμένο παράθυρο. Αυτό δεν είναι πάρα πολύ χρήσιμο, αλλά μπορείτε επίσης να σύρετε αρχεία από τον Midnight Commander και να τα αφήσετε στη πλευρά του απομακρυσμένου υπολογιστή ώστε να φορτωθούν. Μπορείτε επίσης να σύρετε FTP urls από το Netscape, και να τα αφήσετε επάνω στο τοπικό παράθυρο για να κατέβουν αυτόματα κάποια αρχεία.

Σημείωση: για να σύρετε ένα στοιχείο από το gFTP, πρέπει να κρατήσετε πατημένο το κουμπί ποντικιού 3, το οποίο για ένα ποντίκι 2 κουμπιών είναι συνήθως και τα δύο κουμπιά. . Εάν έχετε ένα ποντίκι 2 κουμπιών, πρέπει να σιγουρευτείτε ότι το Emulate3Buttons είναι στο Pointer section του αρχείου XF86Config.

Να το αντίστοιχο τμήμα από το αρχείο config:

```
Section "Pointer"
Protocol "PS/2" # This will depend on your mouse
Device "/dev/mouse" # This will also depend on your mouse
Emulate3Buttons # You need this for a 2 button mouse
EndSection
```

2. 3. Διαφορές μεταξύ της μεταφοράς σε ASCII και BINARY mode

Εάν μεταφέρετε ένα αρχείο σε binary mode, το αρχείο θα μεταφερθεί όπως είναι, χωρίς καμία τροποποίηση. Αλλά, εάν μεταφέρετε αρχεία κειμένων, θα πρέπει να τα μεταφέρετε ως ASCII (εκτός αν προορισμός είναι μια άλλη Unix μηχανή, και μπορείτε τότε να χρησιμοποιήσετε το ASCII ή το BINARY mode).

Στο DOS, οι γραμμές στα αρχεία κειμένου έχουν τους χαρακτήρες ελέγχου carriage return και line feed στο τέλος τους.

Αυτή είναι μια γραμμή σε ένα κείμενο DOS \r\n

Αλλά, στο Unix το αρχείο θα αποθηκευτεί με ένα χαρακτήρα line feed στο τέλος.

Αυτή είναι μια γραμμή σε ένα κείμενο Unix \n

Εάν μεταφέρετε ένα αρχείο κειμένων από μια μηχανή DOS σε BINARY mode, και το ανοίξετε με το vi, θα δείτε κάτι χαρακτήρες "Ms" στο τέλος κάθε γραμμής. Αυτοί είναι χαρακτήρες carriage return. Για να το αποφύγετε αυτό, μεταφέρετε το αρχείο σε ASCII mode και το gFTP θα κάνει την κατάλληλη μετατροπή για σας. Μπορείτε να αλλάξετε μεταξύ του ASCII και του BINARY mode στις επιλογές FTP.

3. Ρύθμιση του gFTP

Το gFTP θα δημιουργήσει αυτόματα τον κατάλογο ~/.gftp όταν τρέξει για πρώτη φορά. Το αρχείο config σας θα είναι το ~/.gftp/gftprc, και είναι το μέρος που το gFTP αποθηκεύει όλες οι ρυθμίσεις σας. Το αρχείο config έχει αρκετά σχόλια, ρίξτε μια ματιά να δείτε εάν υπάρχει κάτι που θέλετε να αλλάξετε. Οι σελιδοδείκτες σας είναι αποθηκευμένοι στο αρχείο ~/.gftp/bookmarks.

3. 2. Ρυθμίσεις Επεκτάσεων αρχείων

Προς το τέλος του αρχείου config, υπάρχει ένα τμήμα που έχει κάτι σαν «ext = lines». Εδώ μπορείτε να ελέγξετε για κάθε τύπο αρχείου, το εικονίδιο του στο listbox, την προεπιλεγμένη μέθοδο μεταφοράς (ASCII ή δυαδική), και το πρόγραμμα με το οποίο ανοίγει. Παραδείγματος χάριν, θεωρήστε τη γραμμή:

```
ext=.xcf:gimp.xpm:B:gimp.
```

Το πρώτο κομμάτι, xcf, είναι η επέκταση του αρχείου. Το επόμενο, gimp.xpm, είναι το προεπιλεγμένο εικονίδιο που χρησιμοποιείται στα listboxes. Δεν είναι απαραίτητο να καθορίσετε ένα. Εξ' ορισμού, το gFTP θα ψάξει στο φάκελο ~/.gftp, μετά στο \$(PREFIX)/share/gftp (όπου το PREFIX είναι το installation prefix σας), και έπειτα στο /usr/share/icons με αυτή τη σειρά. Το εικονίδιο πρέπει να είναι ένα έγκυρο αρχείο xpm. Έπειτα, το κομμάτι B, διευκρινίζει εάν πρέπει το αρχείο να κατέβει ως δυαδικό ή ASCII.

Εάν θέλετε το αρχείο να κατέβει ως ASCII, βάλτε απλά ένα A εκεί. Εάν παραλείψετε αυτό το πεδίο, το gFTP θα μεταφορτώσει το αρχείο σύμφωνα με το εάν η επιλογή ASCII ή δυαδικό έχει ενεργοποιηθεί στις ρυθμίσεις FTP. Το τελικό μέρος, gimp, καθορίζει το όνομα του προγράμματος που τρέχει ή ανοίγει ένα αρχείο με αυτή την επέκταση. Μπορείτε να παραλείψετε αυτό το πεδίο εάν επιθυμείτε.

3. 2. Ρύθμιση Proxy Server

Για την Ρύθμιση του Proxy Server, πηγαίνετε στο μενού FTP- >Options. Μπορείτε να πάτε στο μενού HTTP Proxy και FTP Proxy για να ρυθμίσετε τους proxy hosts, τα ονόματα χρήστη και τους κωδικούς πρόσβασής σας. Στο FTP Proxy, μπορείτε να ρυθμίσετε πώς θέλετε το gFTP να συνδέεται στον Proxy server. Υπάρχουν ήδη πολλοί από τους κοινούς Proxy server, που ίσως συναντήσετε, ενσωματωμένοι στο gFTP.

[Συνήθη Προβλήματα-Ερωτήσεις]

1. Προβλήματα γενικής φύσεως

- **Διαφορές μεταξύ SSH και SSH2**

Το πρωτόκολλο SSH χρησιμοποιεί το `sftp > = 0.7` που είναι διαθέσιμο στη διεύθυνση <http://www.xbill.org/sftp>. Το SSH2 χρησιμοποιεί τον εγγενή τρόπο μεταφοράς αρχείων που βρίσκεται στο εμπορικό SSH2 και τις πιο πρόσφατες εκδόσεις του OpenSSH. Το SSH2 πρωτόκολλο χρησιμοποιεί το `sftp-server` εκτελέσιμο στο μακρινό υπολογιστή και το πρωτόκολλο SSH χρησιμοποιεί το `sftpserver` εκτελέσιμο.

- **Αυξομείωση του μεγέθους των γραμματοσειρών στο gFTP**

Μπορείτε να χρησιμοποιήσετε το πρόγραμμα `gnome-font-properties` για να αλλάξετε τις γραμματοσειρές που χρησιμοποιούνται από όλες τις GTK + 2.x εφαρμογές.

- **Αναβαθμίστε σε μια νεώτερη έκδοση του gFTP και τώρα λαμβάνετε μερικές προειδοποιήσεις ότι κάποιες γραμμές του αρχείου `config` δεν έχουν αρκετά ορίσματα, ή ότι δεν μπορεί να βρεθεί το αρχείο `html.xpm`.**

Αυτό γίνεται όταν αναβαθμίζετε από μια πολύ παλαιά έκδοση του gFTP σε μια νεώτερη. Ανοίξτε το αρχείο `~/gftp/gftp.rc`. Στο τέλος του αρχείου, υπάρχουν μερικές γραμμές `ext = lines`. Κάποιες από αυτές είναι οι `html.xpm`, `rpm.xpm` και `pdf.xpm`. Αφαιρέστε αυτές τις γραμμές και το gFTP θα ξεκινά κανονικά. Μην ανησυχείτε για τις διάφορες προειδοποιήσεις... αυτές θα εξαφανιστούν μόνες τους.

- **Μετά τη χρησιμοποίηση ενός εξωτερικού editor, το gFTP δεν ανιχνεύει τις αλλαγές που γίνονται σε ένα αρχείο.**

Εξετάστε τις `map pages` για τον editor που χρησιμοποιείτε και δείτε εάν υπάρχει ένα όρισμα γραμμής εντολής ώστε να τρέχει ο editor στο παρασκήνιο. Εάν χρησιμοποιείτε έναν από τους X vim συντάκτες, μπορείτε να προσθέσετε το όρισμα

```
- nofork
```

2. Προβλήματα μετάφρασης του κώδικα

- **Προσπαθείτε να μεταφράσετε τον κώδικα του gFTP και λαμβάνετε προειδοποιήσεις για το απροσδιόριστο σύμβολο `libintl_gettext` ή το απροσδιόριστο σύμβολο `LC_ALL`.** Προσπαθήστε να τρέξετε

```
make distclean ; configure --with-included-gettext
```

ή εναλλακτικά

```
--disable NLS
```

για να ρυθμίσετε το NLS ώστε να μη φορτώνεται. .

- **Προσπαθείτε να μεταφράσετε τον κώδικα του gFTP και παίρνετε λάθη ανάλυσης πριν από το `GdkDragContext`.**

Έχετε μια παλαιότερη έκδοση του GTK εγκατεστημένη στο σύστημά σας. Εάν χρησιμοποιείτε το Red Hat ή Debian Linux, αφαιρέστε απλά το GTK και τα rpm πακέτα `devel`. Μπορείτε όμως να αφήσετε τις GTK 1.0 βιβλιοθήκες εγκατεστημένες.

- **Προσπαθείτε να μεταφράσετε τον κώδικα του gFTP και λαμβάνετε προειδοποιήσεις για το απροσδιόριστο σύμβολο `__register_frame_info`.**

Σημαίνει ότι κάνατε `compile` μια βιβλιοθήκη με το `egcs`. Η βιβλιοθήκη αυτή περιέχει τότε το σύμβολο `register_frame_info` __. Εάν τη συνδέσετε με ένα πρόγραμμα, αυτή θα το απαιτήσει.

Εάν όμως μεταφράσετε την ίδια βιβλιοθήκη με το gcc 2.7.2.3 τότε δεν θα έχει αυτό το σύμβολο. Το πρόβλημα με το glibc 2.1 στο Red Hat 6 ήταν ότι είχε μεταφραστεί με το egcs και το glibc 2.0.x στο Red Hat 5.x ήταν μεταφρασμένο με το gcc 2.7.2.3. επομένως δεν τίθεται θέμα ασυμβατότητας μεταξύ glibc 2.0.x και 2.1.x. Η λύση είναι να πάρετε το αρχείο .o, από τον κατάλογο του egcs, που περιέχει το σύμβολο register_frame_info __ και να το συνδέσετε με το πρόγραμμα έτσι ώστε να είναι πάντα εκεί. Αυτός ο τρόπος λειτουργεί και με τα libs που μεταφράζονται με το egcs και το gcc 2.7.2.3. (στο /usr/lib/gcc-lib/i386-linux/egcs- /).

3. Προβλήματα Μεταφοράς αρχείων

- Έχετε προβλήματα στο να κάνετε τις SSH2 μεταφορές να λειτουργήσουν και συνεχίζετε να λαμβάνετε το λάθος:
«Error: Message size XXXXXXXX too big from server»

Αυτό που πιθανώς είναι το πρόβλημα, είναι ότι ο sftp-server δεν είναι στο path σας στο μακρινό υπολογιστή. Όταν προσπαθείτε να συνδεθείτε με το μακρινό server, κοιτάξετε την εντολή που προσπαθεί να τρέξει το gFTP η οποία θα μοιάζει με κάτι σαν:

```
ssh -e none -l username hostname "echo -n xsftp ; sftp-server"
```

Προσπαθήστε να τρέξετε αυτήν την εντολή μόνοι σας από τη γραμμή εντολών. Εάν παίρνετε το μήνυμα:

```
The authenticity of host 'hostname (###. ###. ###. ###)' can't be established.  
RSA key fingerprint is xx:xx:xx:xx:xx:xx:xx:xx:xx:xx:xx:xx:xx:xx:xx:xx:xx:xx:xx:xx:xx:xx.  
Are you sure you want to continue connecting (yes/no)?
```

Απαντήστε θετικά. Κατόπιν, εάν παίρνετε το ακόλουθο μήνυμα:

```
Enter passphrase for key '/home/user/.ssh/id_dsa':  
xsftp  
bash: sftp-server: command not found
```

Θα πρέπει να θέσετε το path στο πρόγραμμα sftp-server. Εναλλακτικά, μπορείτε να πάτε στο ftp->Options- >ssh και να επιτρέψετε τη χρήση sftp subsystems. Εάν το ενεργοποιήσετε αυτό, δεν είναι απαραίτητο να ξέρετε το μακρινό path στο sftp εκτελέσιμο. Αλλά τότε το gFTP δεν θα είναι σε θέση να στείλει τον κωδικό πρόσβασής σας στον ssh client. Έτσι, το ssh θα ξεκινήσει το ssh-askpass πρόγραμμα για να πάρει τον κωδικό πρόσβασής σας.

- Το gFTP προσπαθεί να πάρει τα περιεχόμενα ενός απομακρυσμένου καταλόγου, στέλνει την εντολή LIST -L, αλλά ο απομακρυσμένος υπολογιστής στέλνει ένα μήνυμα λάθους.

Πηγαίνετε στο FTP- >Options και απενεργοποιήστε την επιλογή resolve remote symlinks. Το gFTP θα στείλει LIST αντί του LIST -L. Μπορείτε να το κάνετε αυτό μόνο εάν προσπαθείτε να συνδεθείτε με Novell servers. Εάν ο server στέλνει ένα λάθος για την παράμετρο -a τότε πηγαίνετε στο μενού FTP - >Options ->General και απενεργοποιήστε την επιλογή show hidden files.

- Το gFTP προσπαθεί να πάρει τα περιεχόμενα ενός απομακρυσμένου καταλόγου, και λαμβάνει ένα λάθος: **Cannot create a data connection: Connection refused.**

Πηγαίνετε στο FTP- >Options και απενεργοποιήστε τις παθητικές μεταφορές αρχείων. Αντί της αποστολής της εντολής PASV για να ανοίξει η σύνδεση data από την πλευρά του server, η σύνδεση θα ανοιχτεί από την πλευρά του client, και η εντολή PORT θα σταλεί στον server.

- Το gFTP δεν συνδέεται στον απομακρυσμένο server SSH αν χρησιμοποιείται ένα μη-αγγλικό LOCALE.

Σημείωση: Αυτή η απάντηση ισχύει μόνο για τις εκδόσεις gFTP > = της 2.0.18.

Θα πρέπει να κατεβάσετε τον κώδικα του gFTP και να διορθώσετε κατάλληλα το αρχείο `ro/<lang>.po`. Επίσης θα πρέπει να σιγουρευτείτε ότι οι ακόλουθες γραμμές είναι μεταφρασμένες ακριβώς όπως εμφανίζονται στον πελάτη SSH.

- Enter passphrase for RSA key
- Enter passphrase for key
- Password
- Password

[Επίλογος]

Το gFTP είναι ένα ευέλικτο πρόγραμμα μεταφοράς αρχείων μεταξύ υπολογιστών σε ένα τοπικό δίκτυο ή στο Διαδίκτυο. Χρησιμοποιεί διάφορα πρωτόκολλα και παρέχει αρκετές ευκολίες στο χρήστη. Μπορεί ακόμη να χρησιμοποιηθεί και από τη γραμμή εντολών με κατάλληλες παραμέτρους (μιας και ουσιαστικά είναι ένα `shell script`) αυξάνοντας ακόμα περισσότερο τη χρηστικότητα του, ιδιαίτερα για έμπειρους χρήστες. Υπόκειται στην κατηγορία του GNU λογισμικού και υπάρχει διαθέσιμο σε μορφή `source` και σε μεταφρασμένα πακέτα για διάφορες διανομές Linux και Unix. Είναι ιδιαίτερα χρήσιμο σε όσους δεν είναι εξοικειωμένοι με τις εντολές του FTP client και επιθυμούν ένα πιο απλό τρόπο να μεταφέρουν τα αρχεία που επιθυμούν, ή σε αυτούς που μεταφέρουν συχνά αρχεία κυρίως μέσω FTP.